



Antecedentes CENSO 2017 de la comuna de Recoleta



Presentación

El presente informe, pretende establecer algunos antecedentes obtenidos a partir del CENSO 2017, realizado en la comuna de Recoleta. Estos datos permitirán obtener una base de la información que se tiene, a fin de aportar a la construcción de conocimiento, aportando a la elaboración de informes temáticos referidos a la niñez migrante, niñez perteneciente a los pueblos originarios, niñez LGBTIQ+ y niñez en situación de discapacidad.

La información es bastante general y propone aportar a la indagación de los y las investigadoras sociales. Los datos, fueron procesados con el software estadístico SPSS y algunos gráficos y/o histogramas fueron diseñados en el mismo programa o bien en Excel de office.

Algunas de la información que se abordará es sexo, edad, edad cruzada con sexo en la población de niñez y adolescencia, país de nacimiento según grupo, lugar de nacimiento, comuna de nacimiento, año de llegada al país, pueblo indígena u originario según listado, pueblo indígena u originario (otro).

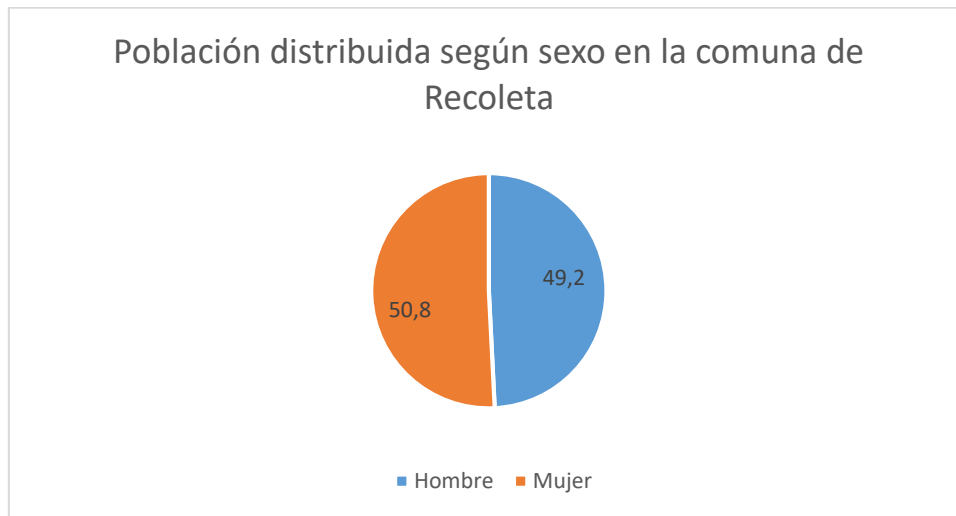
Dicho informe, establece un análisis bastante general y se pretende entregar a la catedra de Niñez y Políticas Públicas de la carrera de Antropología de la Universidad de Chile, a fin de que puedan considerarla como insumo para trabajar los proyectos de investigación que realizarán durante octubre del 2018 a enero del 2019 en Recoleta.

Respecto a la niñez migrante y perteneciente a los pueblos originarios, ya se han generado informes por lo que existen algunos insumos. Sin embargo, de niñez LGBTIQ+ y niñez en situación de discapacidad la información producida en la comuna no es la suficiente para señalar que existen insumos suficientes.

Por último, es necesario seguir construyendo informes temáticos con la finalidad de generar diversos insumos que permitan una actualización del diagnóstico comunal de derechos de la niñez. También es necesario ir actualizando y construyendo diversas temáticas de relevancia para la construcción de políticas públicas de niñez desde un enfoque de participación protagónica.

Sexo

		Sexo			
		Frecuencia	Porcentaje	Porcentaje válido	Porcentaje acumulado
Válidos	Hombre	77709	49,2	49,2	49,2
	Mujer	80142	50,8	50,8	100,0
Total		157851	100,0	100,0	

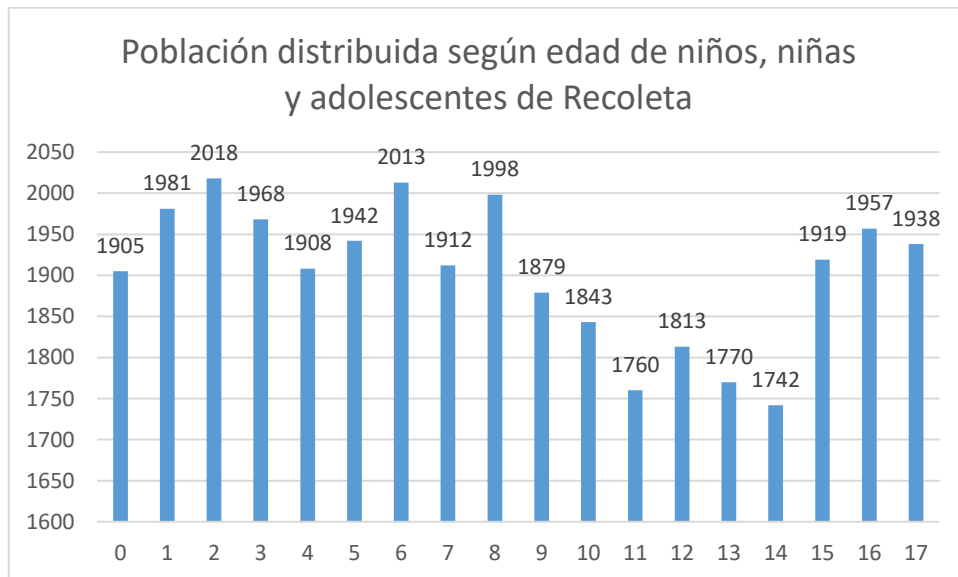


Análisis: La población de Recoleta, está compuesta por 157851 personas y el 50,8% se reconoce como mujer, mientras que el 49,2% se reconoce como hombre, existiendo una equidad en la distribución según la variable sexo.

Edad

Edad

	Frecuencia	Porcentaje	Porcentaje válido	Porcentaje acumulado
0	1905	1,2	1,2	1,2
1	1981	1,3	1,3	2,5
2	2018	1,3	1,3	3,7
3	1968	1,2	1,2	5
4	1908	1,2	1,2	6,2
5	1942	1,2	1,2	7,4
6	2013	1,3	1,3	8,7
7	1912	1,2	1,2	9,9
8	1998	1,3	1,3	11,2
9	1879	1,2	1,2	12,4
10	1843	1,2	1,2	13,5
11	1760	1,1	1,1	14,7
12	1813	1,1	1,1	15,8
13	1770	1,1	1,1	16,9
14	1742	1,1	1,1	18
15	1919	1,2	1,2	19,2
16	1957	1,2	1,2	20,5
17	1938	1,2	1,2	21,7
18-100 y más	123585	78,3	78,3	100%
Total	157851	100	100	



Análisis: En el rango etario de primera infancia comprendido entre los 0-5 años, se encuentra una población de 11722 personas; en el rango etario de niñez distribuida entre los 6 a 10 años, existen 9645 individuos; en la pre-adolescencia, distribuida entre los 11-13 años, se encuentran 5343 casos; por último, en el rango etario de adolescencia, comprendida de los 14-17 años existen 7556 personas.

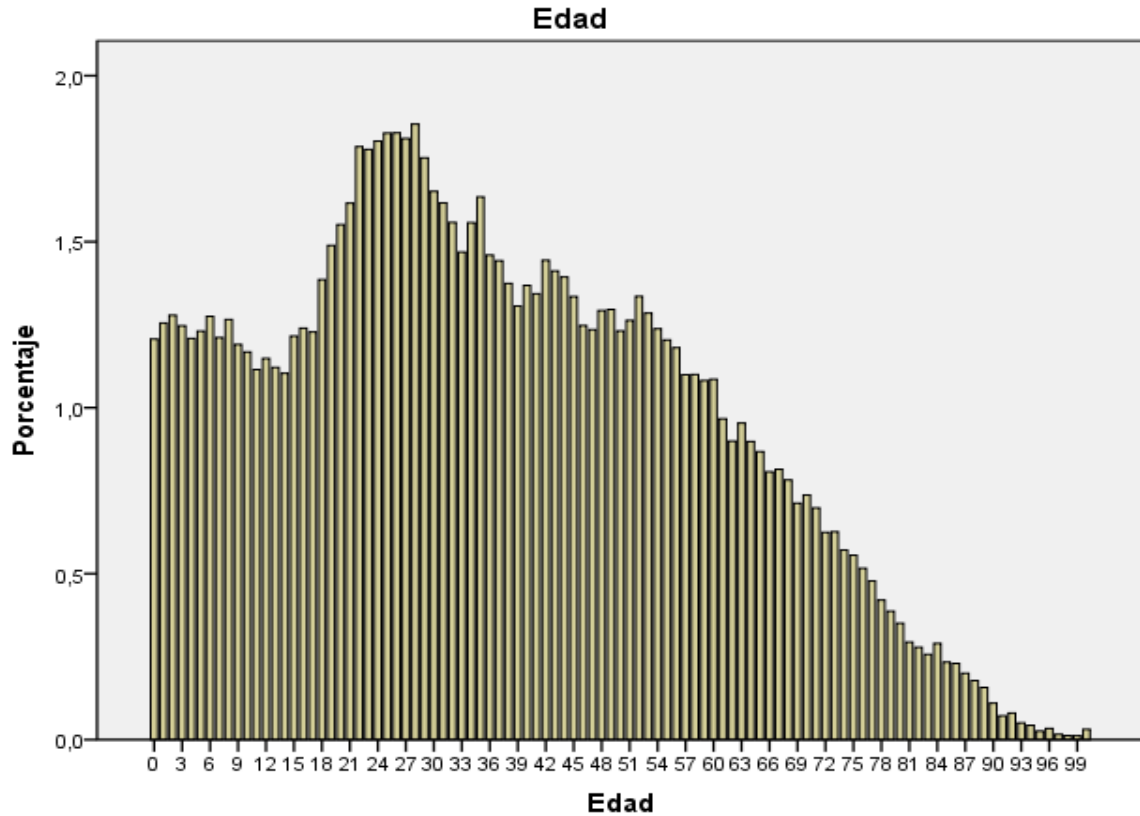
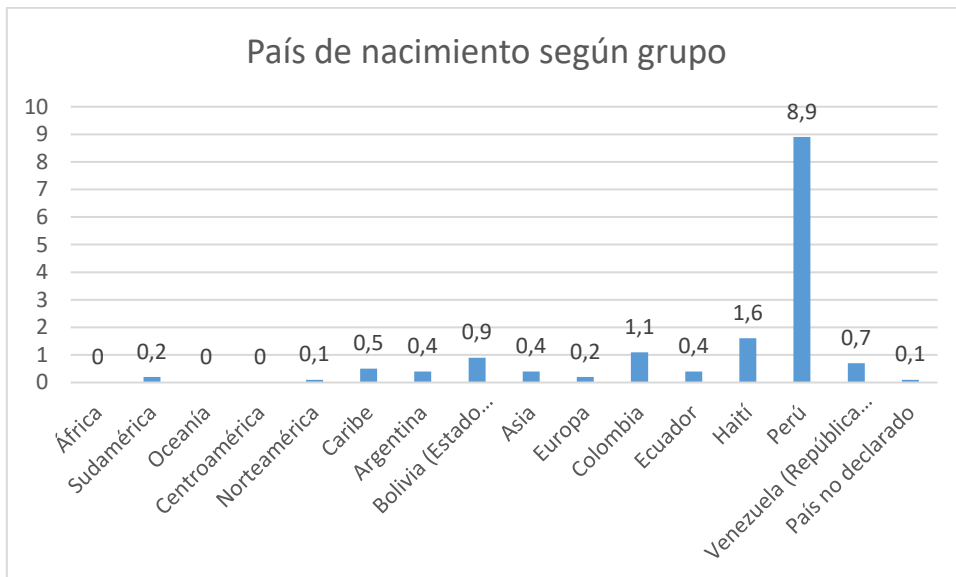


Tabla de contingencia Sexo * Edad

		Edad																	Total	
		0	1	2	3	4	5	6	7	8	9	10	11	12	13	14	15	16		17
Sexo	Hombre	956	1015	1003	1019	950	979	1043	964	1015	942	910	937	919	905	922	974	1017	979	17449
	Mujer	949	966	1015	949	958	963	970	948	983	937	933	823	894	865	820	945	940	959	16817
	Total	1905	1981	2018	1968	1908	1942	2013	1912	1998	1879	1843	1760	1813	1770	1742	1919	1957	1938	34266

País de nacimiento (grupo)

		Frecuencia	Porcentaje	Porcentaje válido	Porcentaje acumulado	
Válidos	África	17	0	0,1	0,1	
	Sudamérica	272	0,2	1,1	1,2	
	Oceanía	10	0	0	1,2	
	Centroamérica	74	0	0,3	1,5	
	Norteamérica	105	0,1	0,4	2	
	Caribe	842	0,5	3,5	5,4	
	Argentina	608	0,4	2,5	7,9	
	Bolivia (Estado Plurinacional de)	1481	0,9	6,1	14	
	Asia	634	0,4	2,6	16,6	
	Europa	327	0,2	1,3	17,9	
	Colombia	1664	1,1	6,8	24,8	
	Ecuador	704	0,4	2,9	27,7	
	Haití	2459	1,6	10,1	37,7	
	Perú	13976	8,9	57,4	95,1	
	Venezuela (República Bolivariana de)	1029	0,7	4,2	99,3	
	País no declarado	165	0,1	0,7	100	
	Total	24367	15,4	100		
	Perdidos	Chile	130247	82,5		
		Missing	3237	2,1		
	Total	133484	84,6			
Total	157851	100				

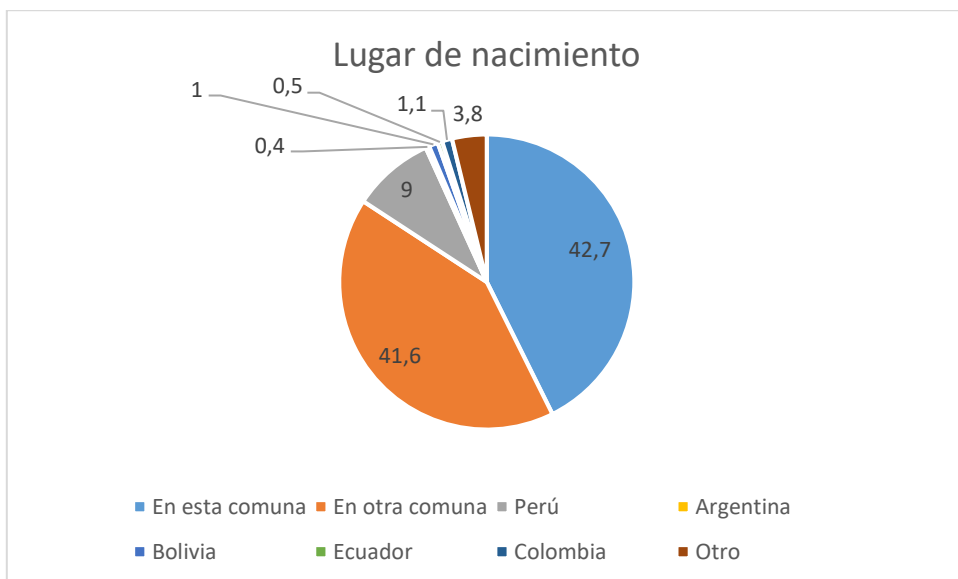


Análisis: Es posible indicar que los flujos migratorios en la comuna, son un fenómeno evidente. De forma mayoritaria existe una migración andina o de los países limítrofes a Chile, especialmente de población del Perú que representa la moda en términos de la migración. Se manifiesta también importante como los migrantes del caribe incrementan su estancia en la comuna, es el caso de Haití, Colombia y Venezuela.

Lugar de nacimiento

Lugar de nacimiento

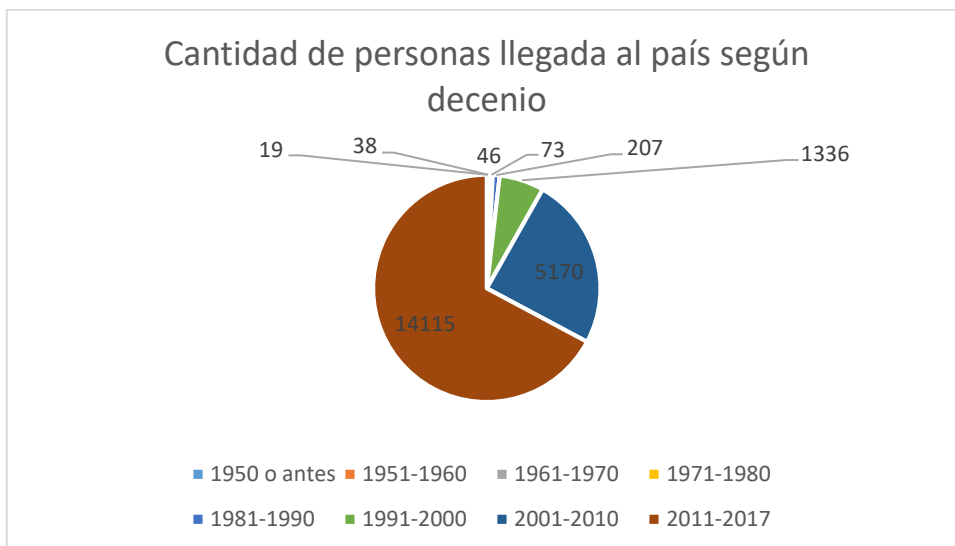
		Frecuencia	Porcentaje	Porcentaje válido	Porcentaje acumulado
Válidos	En esta comuna	65952	41,8	42,7	42,7
	En otra comuna	64295	40,7	41,6	84,2
	Perú	13976	8,9	9	93,3
	Argentina	608	0,4	0,4	93,7
	Bolivia	1481	0,9	1	94,6
	Ecuador	704	0,4	0,5	95,1
	Colombia	1664	1,1	1,1	96,2
	Otro	5934	3,8	3,8	100
	Total	154614	97,9	100	
Perdidos	Missing	3237	2,1		
Total		157851	100		



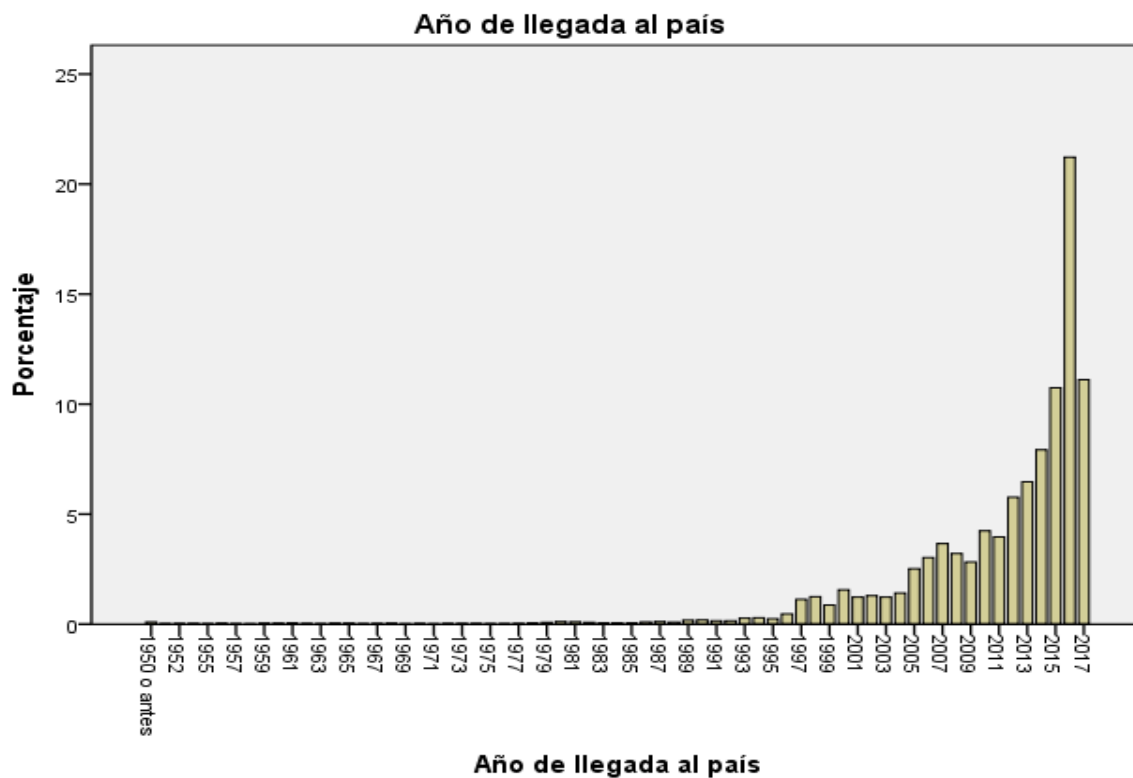
Análisis: En cuanto al lugar de nacimiento según la comuna, se establece que mayoritariamente nacen en Recoleta. No obstante, existe un grupo bastante similar que indicó que otra comuna fue donde nacieron. Existe un número menor de personas que nacieron en otros países, estos son principalmente peruanos, colombianos y bolivianos.

Año llegada al país

		Frecuencia	Porcentaje	Porcentaje válido	Porcentaje acumulado
	1950 o antes	19	0	0,1	0,1
	1951-1960	38	0	0,18	0,3
	1961-1970	46	0	0,21	0,5
	1971-1980	73	0	0,34	0,8
	1981-1990	207	0,1	0,98	1,8
	1991-2000	1336	0,8	6,4	8,2
	2001-2010	5170	3,3	24,6	32,8
	2011-2017	14115	9	67,2	100
	Total	21004	13,3	100	
	Perdidos	No Aplica	130247	82,5	
Missing		6600	4,2		
Total		136847	86,7		
Total		157851	100		



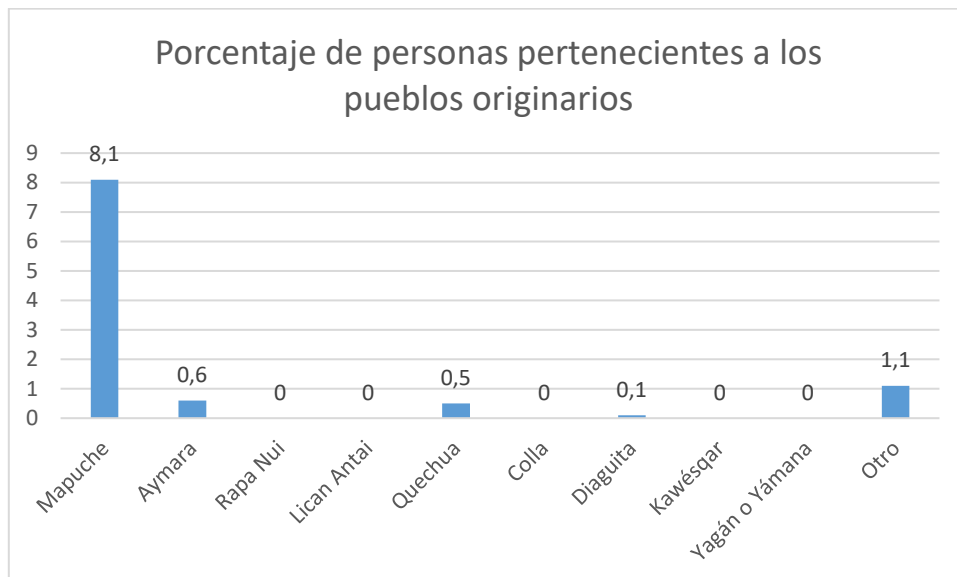
Análisis: En relación a la cantidad de personas que han llegado al país según períodos de 10 años, es preciso señalar que los últimos 20 años la migración ha crecido de forma exponencial. Desde el período 2001-2010 se me un flujo migratorio importante en la comuna, mientras que del 2011 a la fecha, es posible indicar que crece mucho más que el período anterior. En el histograma se aborda de forma bastante gráfica el incremento en los últimos años.



Pueblo indígena u originario según listado

Pueblo indígena u originario listado

		Frecuencia	Porcentaje	Porcentaje válido	Porcentaje acumulado
Válidos	Mapuche	12761	8,1	76,9	76,9
	Aymara	1004	0,6	6,1	83
	Rapa Nui	72	0	0,4	83,4
	Lican Antai	28	0	0,2	83,6
	Quechua	733	0,5	4,4	88
	Colla	39	0	0,2	88,2
	Diaguita	231	0,1	1,4	89,6
	Kawésqar	24	0	0,1	89,8
	Yagán o Yámana	17	0	0,1	89,9
	Otro	1683	1,1	10,1	100
	Total	16592	10,5	100	
Perdidos	No aplica	135640	85,9		
	Missing	5619	3,6		
	Total	141259	89,5		
Total	157851	100			

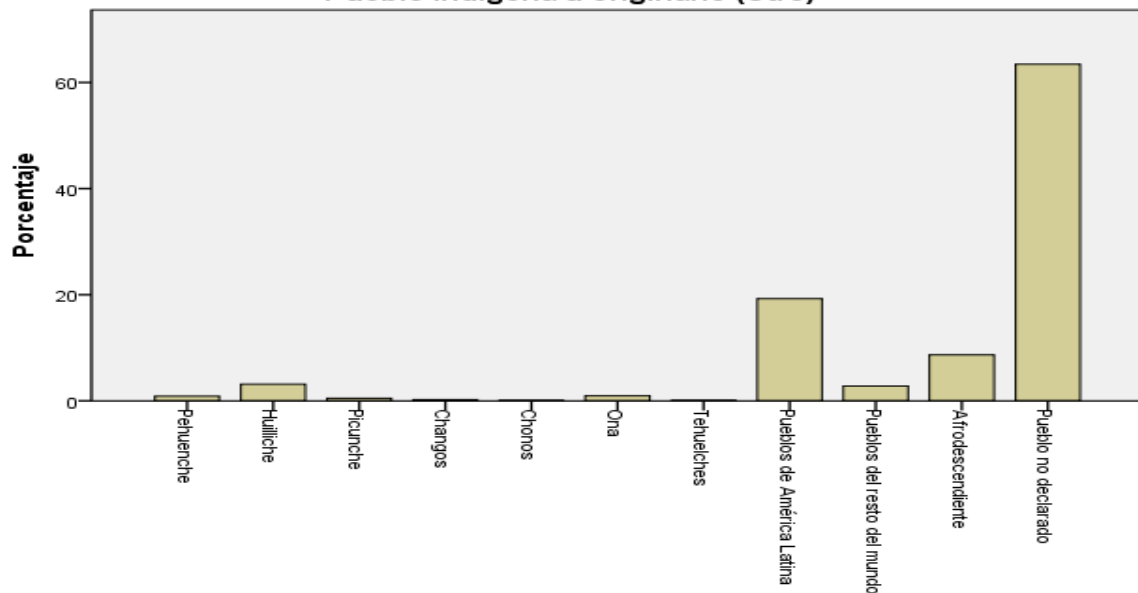


Análisis: En la comuna de Recoleta el 10,5% del total de la población se reconoce como perteneciente a los pueblos originarios, de estos, la mayoría se define como mapuche (8,1%), también existe población aymara, quechua y diaguita. La población de Recoleta determina que 1 de cada 10 habitantes se reconoce como perteneciente a los pueblos originarios. Un aspecto importante, es la categoría de “otro” referido principalmente a población migrante que es perteneciente a otros pueblos originarios del continente principalmente.

Pueblo indígena u originario (Otro)

		Frecuencia	Porcentaje	Porcentaje válido	Porcentaje acumulado
Válidos	Pehuenche	15	,0	,9	,9
	Huilliche	53	,0	3,1	4,0
	Picunche	8	,0	,5	4,5
	Changos	4	,0	,2	4,8
	Chonos	1	,0	,1	4,8
	Ona	16	,0	1,0	5,8
	Tehuelches	1	,0	,1	5,8
	Pueblos de América Latina	324	,2	19,3	25,1
	Pueblos del resto del mundo	47	,0	2,8	27,9
	Afrodescendiente	146	,1	8,7	36,5
	Pueblo no declarado	1068	,7	63,5	100,0
	Total	1683	1,1	100,0	
Perdidos	No aplica	150549	95,4		
	Missing	5619	3,6		
	Total	156168	98,9		
Total		157851	100,0		

Pueblo indígena u originario (Otro)



Pueblo indígena u originario (Otro)

Análisis: En relación a la pertenencia a otros pueblos originarios, se mantiene como un grupo importante “pueblo no declarado”, “pueblos de América Latina” y “afrodescendiente”. Por lo tanto, existe población perteneciente a los pueblos originarios que provienen de países del continente. No se precisa que pueblos principalmente componen la población ya que es por grupo la caracterización. Es importante hacer un análisis de que en Recoleta la pertenencia a los pueblos originarios no es únicamente de aquellos pueblos que se encuentran territorialmente en Chile, sino también del continente.